



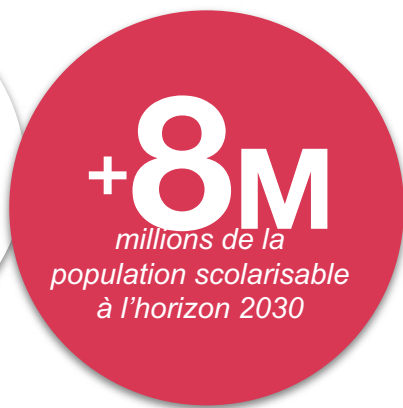
Secteur de l'éducation

Contexte

Avec un taux de croissance de la population estimé à 2,4%, social la population guinéenne croît au même titre que les défis liés à l'éducation de sa population juvénile.

La démographie de la Guinée est en effet, un facteur significatif qui influence l'éducation dans le pays. Avec une population en croissance constante, le défi de fournir une éducation de qualité à tous les citoyens est considérable.

Les projections de l'INS annoncent une augmentation de 41% la population scolarisable (4 à 24 ans). Soit un passage de 5,2 millions en 2014 (41% de la population) à environ 8 millions (40 % de la population) à l'horizon 2030. Une augmentation de plus de la moitié (54 %) en 15 ans.



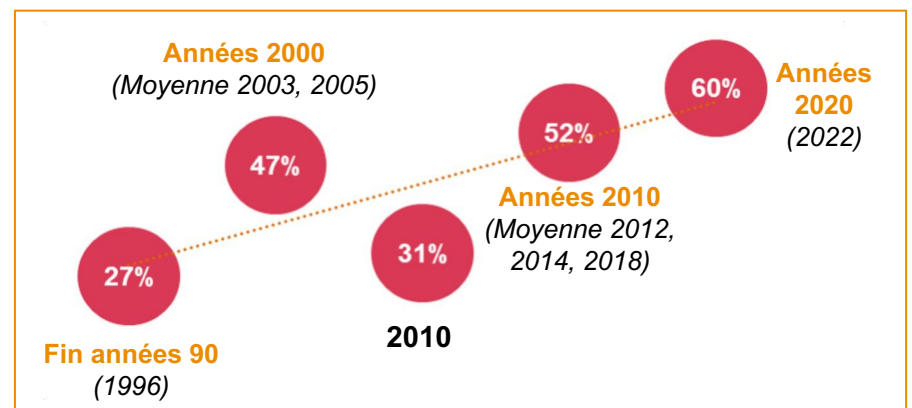
Faible taux d'alphabétisation, défis du secteur de l'éducation en Guinée...

Le système éducatif guinéen est caractérisé par un contexte social complexe marqué par une diversité ethnique et linguistique, des taux de pauvreté élevés et des inégalités socio-économiques considérables. Les défis d'accès à l'éducation de qualité sont marqués par des infrastructures éducatives limitées, des problèmes de gouvernance et de financement, ainsi que par des attitudes variées envers l'éducation selon les traditions culturelles.

Pour progresser, des réformes visant à améliorer l'accès, la qualité et l'équité de l'éducation sont essentielles, tout en tenant compte des réalités sociales et culturelles diverses qui caractérisent la société guinéenne.

Malgré ces défis, le taux d'alphabétisation connaît une constante progression au fil des années.

Evolution du taux d'alphabétisation des jeunes (% des jeunes âgés de 15 à 24 ans)



Source : Banque Mondiale

En 2018, le taux d'alphabétisation en Guinée était de 40 %, comparativement à celui de l'Afrique subsaharienne, qui était de 65 %. La Guinée se retrouve aussi avec un taux d'analphabétisme plus élevé que certains de ses pays voisins. Cette situation est largement influencée par des facteurs tels que l'accès inégal à l'éducation, en particulier dans les zones rurales et reculées, le manque d'infrastructures éducatives adéquates, le faible niveau de financement de l'éducation, ainsi que les défis socio-économiques rencontrés par de nombreuses familles guinéennes. Malgré les efforts déployés par le gouvernement et les organisations internationales pour améliorer l'accès à l'éducation, le taux d'alphabétisation demeure un défi majeur pour le développement socio-économique du pays.

Sources : Annuaire statistique de l'INS, Rapport d'analyse du secteur de l'éducation et de la formation (Unicef, République de Guinée)

Dans le préscolaire, les recensements ont ressorti des taux de préscolarisation de 19,8% en 2022 contre 23,7% en 2023, avec 23,3% pour les filles.

En 2022, le recensement ressort au niveau des infrastructures, 13 807 établissements scolaires, dont 11 311 écoles primaires, 2 265 établissements secondaires, 188 établissements professionnels et technique et 43 établissements Supérieurs.

L'effectif de la population scolarisée a augmenté de 5% entre 2020 et 2022, avec en 2020, 2 945 287 populations scolarisée (dont 1 298 123 filles) et en 2022, 3 090 609 population scolarisée (dont 1 382 018 filles)

L'effectif du personnel enseignant a également évolué. Avec un taux d'augmentation de 3% entre 2020 et 2022. 85 107 personnels en 2020 contre 87 465 personnels en 2022.



13 807 établissements scolaires dont **11 311** écoles primaires et **2 265** établissements secondaires



3 090 609 population scolarisée dont **1 382 018** filles (**45%**)



87 465 personnel enseignant

Acteurs du système éducatif guinéen

Plusieurs acteurs sont engagés dans l'animation du système éducatif guinéen. Ils y jouent des rôles essentiels pour son fonctionnement. Il s'agit notamment de :

→ **Le ministère de l'Éducation nationale et de l'Alphabétisation (MENA)** qui a pour mission la conception, l'élaboration et la mise en œuvre de la politique du Gouvernement en matière d'éducation préscolaire, d'enseignement fondamental et secondaire, d'éducation morale et civique, d'alphabétisation, d'éducation non formelle (ENF) et de promotion des langues nationales. Dans ce ministère, il y a trois niveaux intermédiaires, à savoir : la région, la préfecture ou la commune et la sous-préfecture. Ainsi, l'école dépend de la Délégation scolaire de l'enseignement élémentaire (DSEE), qui dépend d'une DPE ou d'une DCE,

qui dépendent de l'IRE qui rend compte aux Directions centrales.

→ **Le ministère de l'Enseignement supérieur et de la Recherche scientifique (MESRS)** a quant à lui pour mission la conception, l'élaboration et la mise en œuvre de la politique du Gouvernement dans les domaines de l'enseignement supérieur, de la recherche scientifique et de l'innovation technologique.

Sous la supervision du Ministère de l'Éducation Nationale et de l'Alphabétisation, les enseignants dispensent les cours et évaluent les élèves, tandis que les élèves et les étudiants s'engagent dans le processus d'apprentissage.

Les parents et les tuteurs jouent également un rôle important dans le processus.

Opportunités d'investissement

Plusieurs projets sont menés par les organisations internationales dans le but d'investir dans des meilleures conditions d'études des Guinéens.

Les difficultés que connaît le secteur de l'éducation se répercutent au niveau de la qualification et la qualité de la main d'œuvre. En effet, dans plus d'un domaine, la main d'œuvre étant peu qualifiée.

Le secteur minier - *deuxième secteur pourvoyeur d'emploi du pays* - par exemple, rencontre une problématique liée à l'éducation : l'offre ne répond pas au besoin de main d'œuvre qualifié pour ce secteur. Les compagnies en activité, confrontées à une pénurie de compétences guinéennes, se trouvent dans l'obligation de faire appel à de la main d'œuvre expatriée venant de la sous-région ou même hors continent.

Afin de palier à ce manque, un appui des Partenaires Techniques et Financiers à la Guinée est déployé dans la construction et équipement des Écoles Régionales des Arts et Métiers (ERAM) au niveau de la formation professionnelle et au niveau supérieur, la construction d'un Centre d'Excellence des Mines et Géologie avec l'Union du Fleuve Mano ainsi que la Construction d'une université à vocation des Mines et Géologie. Ces projets visent à former l'élite nationale pour une meilleure gestion de l'économie minière.

Les opportunités d'investissement sont donc réelles dans le secteur de l'éducation à travers le financement pour la formation des Guinéens dans les métiers des secteurs porteurs.

Sources : *Annuaire statistique de l'INS, Rapport d'analyse du secteur de l'éducation et de la formation (Unicef, République de Guinée)*